

## CONTENTS

- 2023년 한국지진공학회 Workshop 및 학술발표회 개최
- 한전 전력연구원 연관회 구조내진연구실장과의 인터뷰
- 제4차 이사회 개최
- 우리 학회 특별회원을 소개합니다!
- 한국지진공학회 논문집 - 2023년 9월호
- 한국지진공학회 연회비 납부 안내
- 한국지진공학회 회원 복권 안내
- 회원되심을 축하합니다

### <공지사항>

#### The 18th World Conference on Earthquake Engineering (WCEE 2024)

WCEE 4년에 한 번씩 개최되는 지진, 지진공학분야의 가장 크고 중요한 학술대회인 제18차 세계지진공학회의(WCEE2024)가 2024년 6월 30일부터 7월 5일까지 이탈리아 밀라노에서 개최됩니다.

- 2023.9.30. 논문제출 마감
- <https://www.wcee2024.it>

## • 2023년 한국지진공학회 Workshop 및 학술발표회 개최

2023년 9월 13일(수)부터 9월 15일(금)까지 소노벨 제주에서 2023년 Workshop 및 학술발표회가 개최됐다. 이번 대회의 주제는 “지진방재의 새로운 방향 모색: 지진 인프라 강화와 내진성능 향상을 위한 지진공학의 역할”이었다. 등록 인원은 249명(일반 163명 / 학생 86명)이었다.

이번에는 지난 30년간 내진공학 분야에 전념한 동경공업대학교의 Kono 교수의 특별 강연과 튀르키예-시리아 지진피해 사례를 포함한 15개의 특별 세션도 준비됐다.

이번 학술발표회는 24세션(128편)으로 구성됐다.



<2023년 한국지진공학회 Workshop 및 학술발표회>

● 한국전력 전력연구원  
연관희 박사와의 일문일답

2023년 9월, 연관희 한전 전력연구원 구조내진연구실장과의 인터뷰가 진행됐다. 다음은 연관희 박사와의 일문일답.



〈연관희 박사〉

Q. 전력연구원의 전반적인 소개

▶ 전력연구원은 1993년 대덕연구단지에 동지를 트 한전 기업부설연구소로서 신재생, 에너지환경, 발전·송변전·배전 분야 등의 다양한 연구를 수행하고 있습니다. 전력연구원은 지진공학회가 창립된 해인 1998년 이전부터, 다양한 전력구조물(원자력발전소, 철탑, 변전소, 전력구 등)에 대한 구조/내진/지질 분야가 융합된 내진 연구를 수행하고 있는 역사와 전통이 있는 연구기관입니다.

Q. 전력연구원에서 지진 관련 하는 하는 일 소개

▶ 현재는 원자력발전소를 제외한 변전소, 철탑, 사옥건물 등을 대상으로 한 지진안전성 연구에 집중하고 있습니다. 2016년 경주지진 및 2017년 포항지진 이후 활성단층 및 국내 지진활동성 증가와 같은 지진과 관련된 새로운 현안때문에 전력설비의 안전성을 확보하기 위한 연구를 수행 중입니다. 특히 전력연구원은 지진에 대비하여 송배전설비를 대상으로 내진설계 지침을 제·개정하였으며, 이에 근거한 내진설계, 내진성능평가 및 보강 기술 개발 연구를 수행하고 있습니다. 또한, 지진을 실시간으로 감시하여 지진 발생 후 신속히 후속 조치를 수행하기 위한 기술도 개발해 왔습니다.

Q. 전력연구원에서 최근에 지진 관련하여 낸 성과를 소개해 주세요.

▶ 송변전 설비의 경우, 과거 내진 등급 수준으로 관리를 해오고 있었으나, 최근에는 특등급으로 목표를 상향하여 이를 충족하기 위한 연구를 수행 중입니다. 또한 전력 공급에 있어 설비의 안전성 확보가 매우 중요하기 때문에 구조공학, 내진공학 등 전문가가 참여하여 전문성을 갖출 수 있도록 하고 있고, 대외적인 공신력 확보를 우선순위에 두고 있습니다.

이를 위해 2022년에는 한전 전력연구원과 한국지진공학회의 기술협력을 위한 양해각서를 체결했습니다. 기술협력을 통해 대규모 지진에 대응한 전력 공급의 안정성 확보를 목표로 연구를 수행 중입니다.

Q. 전력연구원의 연구 분위기는 어떤가요?

▶ 전력연구원은 지진재난 발생 시에도 안정적 전력 공급이라는 하나의 목표 아래 구조/내진/지진 연구분야의 전문가가 상호 협력하는 연구 분위기를 이어가고 있습니다. 이를 위해 내진시험동 및 전력설비 지진감시센터를 운영하고 있으며, 최신 기술현황을 수시로 상호 공유하고 있습니다.

Q. 마지막으로 한마디

▶ 우리 전력연구원은 지금까지 국내 전력기술 분야의 중양연구소로서의 리더 역할을 수행해 왔으며, 나아가서는 '전력기술의 새 지평을 열어가는 세계 정상급의 연구원'을 꿈꾸고 있습니다. 내진 분야 또한 EPRI(미국전력연구소), CRIEPI(일본전력중앙연구소)를 포함한 국내외 다양한 기관과의 교류를 통해 세계 최고의 기술력을 확보하고자 노력 중에 있습니다.



〈내진 시험실〉

김수호 인턴기자 tcml1002@naver.com

● 우리 학회 특별회원사를 소개합니다



## ● 제4차 이사회 개최

2023년 8월 4일(금), 이비스 엠버서더 해운대에서 제4차 이사회가 개최됐다. 한상환 회장, 이기학 부회장 등 22명이 현장에 참석했고 김태완 감사외 11명이 위임장을 제출했다. 2023년 제3차 이사회 회의록을 접수한 후 의결이 진행됐다. 의결사항으로 정회원 12인, 평생회원 1인, 학생회원 17인의 신규 입회가 가결됐다. 국가지진관리 거버넌스 특별위원회 신설 건도 의결됐다. 공동위원장은 최상옥 교수와 홍기증 교수로 구성됐다. 위원을 보강하고 추후 결과 보고서와 세미나 및 전문세션을 발표하기로 했다.

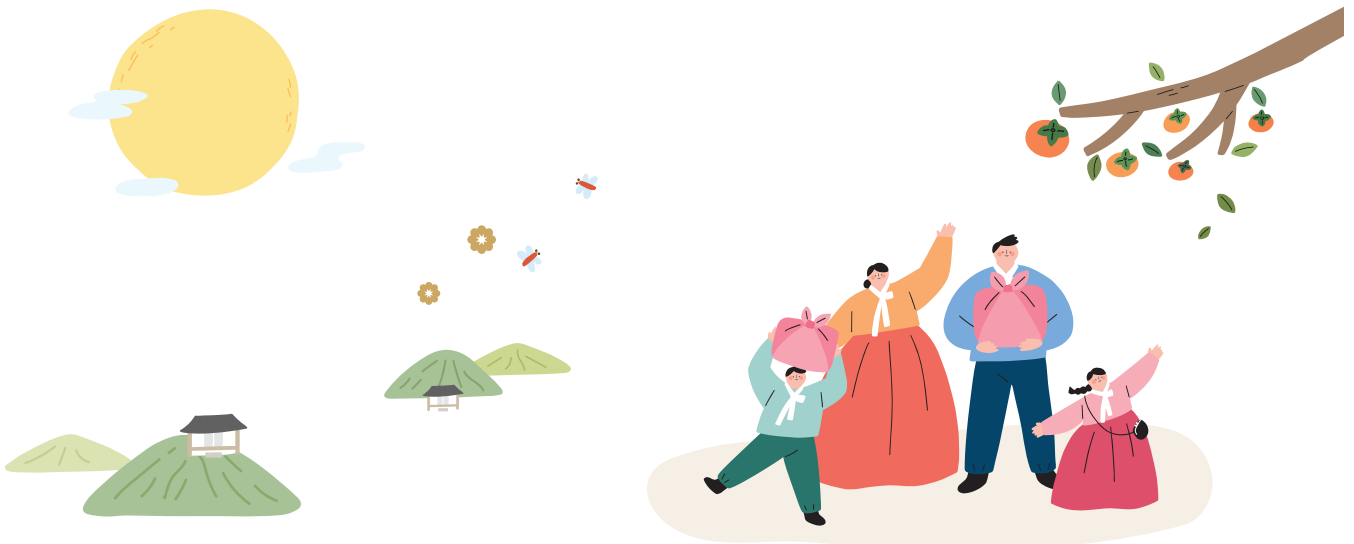
이어 담당이사별 보고가 이어졌다. 운영담당의 총무 업무 보고에는 접수된 공문 처리 보고와 입회현황 및 회비 납부 현황 보고가 있었다. 10월 6일(금) 오후 4시 차기 이사회가 진행될 거라는 보고가 있었다. 재무현황 보고에는 2023년 6월과 7월 예산집행내역 보고, 오피스텔 집행내역 보고가 있었다. 차기 이사회에서 2021년, 2022년 예산집행내역과 비교 자료도 보고하기로 했다. 회비 미납자에게 메일을 발송하기로 했다. 학술담당 업무 보고 중 2023년 Workshop 및 학술발표회 관련 사항이 정해졌다. 학술발표회는 9월 13일(수)~9월 15일(금) 제주 소노벨에서 열릴 예정이다. 기념품은 스타벅스 1만원권 300개로 정했다. 사전등록과 현장등록비에 차등을 둘 예정이며, 사전등록자만 논문을 제출할 수 있는 시스템을 구축하기로 했다.

이어 2023년 제8회 국제구조기술자대회(SEWC) 보고, 선출직 대의원 선출 보고, 학계산업계특별위원회 보고도 이어졌다. 논문 발간 보고 관련해 scopus 등재 추진 상황 보고, 임원 논문 투고 현황 보고가 있었다. 그리고 여성위원회 2023 튀르키예-시리아 지진 피해 조사 취지 보고가 있었는데, 이는 2023년 Workshop 및 학술발표회 전문세션으로 구성될 예정이다. 교육담당 업무 보고 사항으로 소식지 발간 보고, 뉴스레터 홈페이지 탑재 계획 보고, 지진 대응 비상네트워크 구성(안) 보고가 있었다. 차기 이사회까지 지진대응 비상네트워크 조직도 명단을 추천하기로 했다. 제52회 기술감승회 결과 보고도 있었다.

마지막으로 사업담당 보고 중 기술 인증 관련해 기술인증서 및 현판식으로 진행하기로 했다. 연구 관련해서 연구 과제 현황 보고, LH MOU 체결 건 보고가 있었으며, 회원대상 지진정보 신속제공 시스템 도입 및 구축 논의도 진행됐다.



〈제4차 이사회 개최〉



## ● 한국지진공학회 논문집

| 2023년 9월호 Vol.27 No.4(Serial No.154)

동적원심모형실험을 이용한 얇은 지반 굴착 벽뎀보 지지 흙막이 벽체의 지진 토압 메커니즘 분석

Mechanism of Seismic Earth Pressure on Braced Excavation Wall Installed in Shallow Soil Depth by Dynamic Centrifuge Model Tests

/윤종석 · 박성진 · 한진태 · 김종관 · 김동찬 · 김두기 · 추연욱

특수모멘트골조 상세를 갖는 건식 프리캐스트 콘크리트 보-기둥 접합부의 내진성능평가

Seismic Performance Evaluation of Dry Precast Concrete Beam-Column Connections with Special Moment Frame Details

/김선훈 · 이득행 · 김용겸 · 이상원 · 여운용 · 박정은

유한요소 해석을 활용한 매설 배관의 지진 취약도 곡선 도출 기법 비교

Comparative Study on Seismic Fragility Curve Derivation Methods of Buried Pipeline Using Finite Element Analysis

/이승준 · 윤성식 · 송현성 · 이진미 · 이영주

도시개발 영역 고정밀 공간지반모델의 지진 시 액상화 재해 및 지반 취약성 평가 활용

Application into Assessment of Liquefaction Hazard and Geotechnical Vulnerability During Earthquake with High-Precision Spatial-Ground Model for a City Development Area

/김한샘 · 선창국 · 하익수

## ● 한국지진공학회 연회비 납부 안내

회원님께서 아래의 내용을 참고하시어 연회비를 납부하여 주시고, 우리 학회에서 개최하는 각종행사에 참여하여 주시면 감사하겠습니다.

회비 납부 금액	
2022년도 회비까지 완납하신 회원	5만원 (2023년도 회비)
2022년도 회비를 미납하신 회원	10만원 (2022~23년도 회비)

## ● 한국지진공학회 회원 복권 안내

2011년도 우리 학회 6월 이사회의 의결에 따라 회비 장기미납 회원분들을 위하여 회원 복권제도를 다시 시행하게 됨을 알려드리오니, 회원 여러분의 많은 관심과 참여를 바랍니다.

(현재 2년 이상 회비 미납 시 회원 자격이 정지)

- \* 대상 : 3년 이상 회비 장기미납회원 (2021년 이전 회비미납회원)
- \* 안내 : 2년치 회비 10만원을 납부 시 과거 미납분~올해(2023년) 회비까지 납부로 처리
- \* 방법 : 홈페이지 로그인 후 회비납부 메뉴에서 카드결제 or 기업은행 054-136560-01-022 (예금주: 한국지진공학회)로 계좌 이체 후 사무국으로 확인부탁드립니다. (02-555-2838)

## ● 회원가입

회원 되심을 축하합니다.

평생회원	
성명	소속
박판수	한국교육시설안전원 안전관리처 팀장
연간회원	
성명	소속
황은아	한국교육시설안전원 안전관리처 팀장
박영석	한국과학영재학교 시설안전팀 기술원
한신인	가우리안 상무
이재영	가우리안 수석
박정우	한국가스기술공사 초저온탱크기술센터 직원
조명우	한국가스기술공사 엔지니어링사업처 차장
손상우	한국가스기술공사 엔지니어링사업처 과장
조성용	한국가스기술공사 초저온탱크기술센터 주임
허인욱	서울시립대학교 건축공학과 박사과정 (곧 졸업)
최승호	서울시립대학교 방재공학과 조교수
천화성	서울대학교 기초과학연구원 선임연구원
김재현	서울시립대학교 건축공학과 박사과정 (8월 졸업)
학생회원	
성명	소속
이상섭	부경대학교 건축공학과 4학년
정수현	부경대학교 건축소방공학부 석사과정
차아디요기	부경대학교 건축공학과 석사과정
김엘레나	부경대학교 건축공학과 석사과정
임유진	금오공과대학교 건축공학과 석사과정
이다빈	건국대학교 방재구조연구실 석사과정
문교영	계명대학교 건축공학전공 박사과정
황원준	계명대학교 건축공학전공 박사과정
전인근	계명대학교 건축공학전공 석사과정
이장현	계명대학교 건축공학전공 석사과정
노유진	송실대학교 건축학부 4학년
김희도	송실대학교 건축학과 석박사통합과정
김민성	송실대학교 건축학과 석사과정
안효서	세종대학교 건축공학과 석사과정
김재영	세종대학교 건축공학과 석사과정
최보영	건국대학교 건축학과 석사과정
이승훈	건국대학교 건축학과 박사과정

